



Syndicat Professionnel
des Émailleurs Français

SPEF
SYNDICAT PROFESSIONNEL
DES ÉMAILLEURS FRANÇAIS
12 AVENUE GARIBALDI, 87000 LIMOGES
WWW.SPEF-EMAILLEURS.COM



**DU
FEU
(RE)NAIT
L'EMAIL**

EN RENOUVELLEMENT PERMANENT
DEPUIS L'AN 1150,
200 ATELIERS D'ART
AUTANT DE SAVOIR-FAIRE
ET AUTANT DE CRÉATIVITÉ

CONTACT DES ARTISTES :

SPEF - www.spef-emailleurs.com

Olga Aleksandrova - abraham@gmail.com

Mélanie Astie - chemindemail@orange.fr

Laetitia Bonneaud - contact@lesemauxarediens.fr

Cécile Chancerel - ccbijoux@yahoo.fr

Atelier Cheron Tessier - ccheron@hotmail.com

Anne de La forge - anne.de-la-forge@orange.fr

Christelle Derenne - christelle.derenne@gmail.com

Constance du Bellay - cdubellay@gmail.com

Bernard Gonnet - info@bernardgonnet.com

Arnaud Jouhannet - bulle.d.email@orange.fr

Kharto - karth.rath.pat@gmail.com

Agnieszka Lipp - enamel.lipp@free.fr

Geraldine Luttenbacher - luttenbacher@orange.fr

Emmanuel Maisonnet - emmanuel.maisonnet@free.fr

Christophe Mirande - christophemirande.paris@gmail.com

Raphael Panis - raphaelpanis@gmail.com

Lise Rathonie - liserathonie@gmail.com

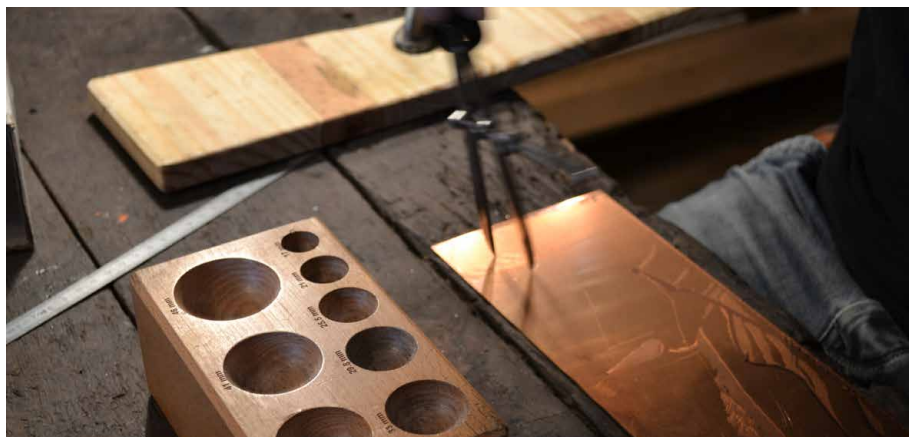
Laurence et Philippe Ratinaud - ratinaud.philippe@wanadoo.fr

Fabrice Rotenhauser - contact@fabricerotenhauser.com

Marie-Hélène Soyer - atelier@emaux-metaux.com

Nathalie Verrier - nathemail.creation@gmail.com

EDITO – LISE RATHONIE*



SE RÉVÉLER...

L'Art de l'émaillage sur métaux doit à nouveau se révéler aux yeux de notre public. Comment a-t-on pu laisser s'installer parfois cet oubli pour cet Art du Feu pourtant si riche de ses diverses pratiques artistiques/artisanales, de ses couleurs puissantes, et de son passé millénaire, particulièrement florissant depuis le XII^{ème} siècle à Limoges.

Cette alchimie entre le feu, le cristal et le métal a encore tout à nous dévoiler, l'histoire ne s'arrête pas là grâce à nos artistes et artisans, gardiens du renouvellement perpétuel de ce savoir-faire si exigeant, si capricieux mais tellement passionnant !

Composée d'une nouvelle génération de professionnels, notre fédération a cœur de se battre pour maintenir et défendre ce métier d'art en choisissant la revalorisation et la dynamisation de la filière globale de l'émail (reconnaissance de l'Unesco, formations continues, événements internationaux, recherche et développement)

Notre présence à la 4^{ème} Biennale Internationale métiers d'Art et Création REVELATIONS, soutenue par nos institutions, s'affirme donc et met en avant des émailleurs pratiquant l'art de l'émaillage de différentes manières, permettant ainsi de dévoiler le potentiel créatif, ouverture certaine vers d'autres horizons (utilisation de nouveaux matériaux, collaboration avec d'autres Métiers d'Art, intégration de nouvelles technologies...) Mais elle est aussi motivée pour sensibiliser sur notre volonté de présenter nos savoir-faire au Patrimoine Immatériel Mondial de l'Unesco, dans une action conjuguée avec d'autres pays afin de préserver ce savoir-faire si singulier.

* Présidente du SPEF, Syndicat Professionnel des Emaillleurs Français

L'EMAIL, UN ART DU FEU, PATRIMOINE DE LIMOGES, VILLE CREATIVE UNESCO

Limoges crée, innove et se réinvente en plaçant la création et les arts du feu au cœur de sa stratégie de développement urbain, culturel et économique.

Depuis le 31 octobre 2017, la ville de Limoges a été désignée par l'UNESCO comme étant un des piliers français de la création arts populaires et artisanat aux cotés de Saint Etienne reconnue pour son design, Enguien les Bains et Lyon pour les arts numériques.

Cette désignation prestigieuse permet aux acteurs des métiers d'art locaux et de toujours de voir leur histoire, leur savoir-faire et leur passion reconnus comme un vecteur de rayonnement national et international au service du développement économique de leur ville.

Limoges devenant ainsi la capitale créative UNESCO de Nouvelle Aquitaine.

Dans le cadre de cette désignation UNESCO, le Syndicat Professionnel des Emaillieurs Français fait partie intégrante des acteurs qui constituent le tissu créatif local. Ce collectif unique en France qui associe artistes, designers et artisans agit au cœur de projets apportant une nouvelle lecture à l'art de l'émail. Leurs engagements et leurs valeurs pour la relance de leur filière les honorent et se révèlent une source d'inspiration pour nombreux d'entre nous.

Le SPEF est donc un ambassadeur de choix sur lequel la Ville de Limoges est fière de pouvoir compter lors du Salon International Révélations.



LIMOGES MÉTROPOLE SOUTIENT LA FILIÈRE DE L'ÉMAIL



La communauté urbaine accompagne les acteurs de son écosystème afin de créer un terreau propice à l'innovation et au développement des projets des entreprises.

S'appuyant sur ses filières d'excellence et sur ses nouvelles compétences en matière d'enseignement supérieur et de recherche, Limoges Métropole soutient les actions du Syndicat Professionnel des Emailliers Français afin de valoriser les tendances et productions actuelles, d'accompagner la créativité et l'innovation des entreprises de la filière « Arts du Feu » et de faciliter la mise en relation de ces dernières, avec des clients potentiels.

REVELATION 2019 est le lieu et le temps parfait de cette action, et entre également en résonance avec la promotion des savoir-faire d'excellence, enjeu touristique pour notre territoire.

LA RÉGION NOUVELLE AQUITAINE ACCOMPAGNE LA FILIÈRE DE L'ÉMAIL



Le projet porté par le Syndicat des Emaillieurs répond à la diversité des enjeux de la filière émail et identitaire de la Nouvelle-Aquitaine, regroupant notamment : un volet patrimonial (reconnaissance Unesco) ; un volet promotion & reconnaissance (création d'un événement international à Limoges) ; un volet emploi & formation (mise en place de formations continues) ; et un volet économique & innovation (recherche de nouveaux produits et développement international).

Au cœur de ces différentes politiques, l'accompagnement de la Région est donc à la fois pluriel et adapté.

Début 2019, l'aide est centrée d'une part sur le soutien à la formation, afin de préparer les générations d'artistes futurs et aider les émaillieurs à se perfectionner et à répondre à une demande de marché existante dans le secteur du Luxe, et d'autre part sur la présence du Syndicat au Salon Révélations.

La Présence du SPEF au Salon Révélations positionnera le savoir-faire de la région au niveau international, à travers l'invitation du réseau UNESCO, et sera aussi l'occasion de construire des partenariats et de développer les orientations de marché sur le secteur.

L'EMAIL, UN ART DU FEU, PATRIMOINE DE L'HUMANITÉ

Limoges est devenue Ville Créative de l'Unesco au nom des Arts du Feu et des Arts Populaires. Porcelaine et email sont des arts « sœurs ». Limoges se doit donc d'être à l'écoute des acteurs du métier d'art de l'émail afin de contribuer mutuellement, solidairement, au rayonnement de la Ville et au développement de ses Arts à un niveau international.

LE SPEF, Syndicat Professionnel des Emailleurs Français, s'inscrit dans une démarche proche et inscrit dès le départ ses réflexions et actions dans une perspective internationale.

Le SPEF s'est donné pour objectif de faire reconnaître le métier d'art du feu/email au Patrimoine Immatériel de l'humanité de l'UNESCO.

NÉCESSITÉ DE PROTECTION

Il s'agit de garantir une protection du savoir-faire de l'émail et de toutes les techniques y afférant ; une protection de la matière **Email Grand feu** qui n'a jamais été industrialisée d'où sa fragilité face aux appellations frauduleuses de la résine et à la méconnaissance actuelle du public de cet art et de ses capacités créatives.

DÉMARCHE INTERNATIONALE

La démarche auprès de l'UNESCO, portée par le SPEF, rassemblera les préoccupations autant que les volontés des groupements d'emailleurs partout dans le monde, et notamment en Suisse, Italie, Allemagne, mais plus largement en intégrant les pays d'Asie réputés pour leur maîtrise de cet art du feu.



Organisation
des Nations Unies
pour l'éducation,
la science et la culture



LIMOGES

ARTS DU FEU
ET INNOVATION

DÉSIGNÉE VILLE CRÉATIVE
DE L'UNESCO DEPUIS 2017

L'EMAIL, MÉTIER D'ART FRANÇAIS



Les premières oeuvres en émail apparaissent en France au XII^{ème} Siècle. Ce métier d'art a toujours su se renouveler, au fil du temps.

En 1937, le 1er groupement d'émailleurs voit le jour à Limoges sous le nom de « Chambre Professionnelle des Emailleurs Limousins ». Ce groupement rassemble les émailleurs pour être plus forts face à de nouvelles difficultés (ex. contrefaçons) et de nouvelles initiatives (expositions) :

- En 1980, mise en place du CAP Emailleur d'Art sur Métaux, actualisé en 2004.
- En 1982, mise en place du décret de Loi pour la protection de la matière « émail » en partenariat avec l'APEV.
- Création de salons, avec notamment les Biennales Internationales de l'Email.
- Mise en œuvre d'un Contrat de Progrès « Email » qui aboutit à la création de la Maison de l'Email en octobre 2007.

En 2004, la Chambre Professionnelle des Emailleurs Limousins s'élargit et devient le Syndicat Professionnel des Emailleurs Français, SPEF.

En 2016, reprise du syndicat par une nouvelle génération d'émailleurs professionnels avec la volonté d'une revitalisation de la filière de l'émail en France.

LE SPEF, UNE NOUVELLE DYNAMIQUE.

Devenue seule structure représentant la filière professionnelle de l'Email sur métaux depuis la fermeture de la Maison de l'Email, le SPEF est actif et lance de nombreux projets avec pour objectif de redonner à ce métier d'art, la reconnaissance et l'éclat qu'il mérite.

Il a vocation à défendre les intérêts des près de 200 ateliers d'émailleurs en France.

QUATRE PRIORITES

Reconnaissance • Exposition • Vitalité économique • Formation

L'EMAIL, AU CŒUR DE NOUVELLES FORMATIONS



AFPI LIMOUSIN

Formation initiale professionnelle de CAP Emailleur :

Cette formation unique en France est portée par l'École Métiers d'Art de l'AFPI Limousin, en partenariat avec le SPEF. Elle est dispensée à Limoges par des émailleurs professionnels et des formateurs des métiers d'art de l'AFPI Limousin et permet d'aborder différentes techniques d'émaillage (émail peint, champlévé, cloisonné, grisaille, plique à jour) dans différents domaines (bijouterie, dinanderie...) Les cours sont essentiellement pratiques et se déroulent dans un atelier vaste, lumineux et bien équipé. Des échanges se développent avec l'Europe, notamment l'Espagne et son école d'art de Barcelone.

Formation continue : développement de programmes entre le SPEF et l'AFPI LIMOUSIN, pour aider les émailleurs à se perfectionner et ainsi répondre à une demande de marché existante dans le secteur du luxe ou aborder de nouvelles pistes de développement de marchés économiques.

A LIMOGES, MOREZ ET PARTOUT EN FRANCE

LIMOGES

7 Galeries exposent les œuvres des artistes contemporains dont les ateliers sont sur la métropole de Limoges et ses environs :

Galerie Le canal, Galerie le Bocal, Galerie comptoir des savoir-faire, Galerie 5, Galerie Elementaire, Chemin d'Email, Virginie Bourdeau.

MOREZ

Morez, ville du Haut Jura, est très étroitement liée à l'émail avec les cadrans d'horloges et l'émail sur acier (cœurs de cimetière, signalétiques et publicités).

La Maison de l'Email de Morez (MdE) créée en 1999, et les Rencontres Internationales, sous l'impulsion de Michel Coignoux et de Marie Thérèse Masias, soutiennent l'Email contemporain. Puis, grâce à l'enthousiasme de quelques émailleuses, et l'arrivée d'un grand four industriel a été créé l'Atelier XL, accessible aux émailleurs.

La Maison de l'Email existe grâce au soutien et à l'implication active de la mairie de Morez et de la Communauté de Commune des Hauts de Bienne.

Elle propose des stages d'émaillage sur acier avec les émaux liquides et d'émaillage sur cuivre avec émaux bijoutiers.

Elle est centre de formation professionnelle. Elle organise aussi des événements culturels. La Maison de l'Email de Morez est avec Kecskemét (Hongrie) et Erfurt (Allemagne) un des trois lieux en Europe doté d'un très grand four.

www.maison-email.com

2021. EXPOSITION INTERNATIONALE DE L'EMAIL.

Un grand projet d'Exposition Internationale de l'Email, à Limoges, est prévu en 2021. Déjà soutenu par la Ville de Limoges, cette exposition fera découvrir ou redécouvrir l'Email au public avec les productions des pays reconnus sur ce savoir-faire.

Le programme établi associe différentes expositions, met en valeur à la fois le patrimoine historique de l'Email avec des pièces incontournables de son histoire, et le meilleur de la création contemporaine.

Il intégre des workshops, des ateliers ouverts aux publics, des conférences sur les enjeux du métier d'art de l'email, dans une vision internationale de son évolution. **Artisans, artistes, amateurs, collectionneurs, conservateurs, décorateurs et architectes, tous seront concernés.**

L'EMAIL, AU MUSÉE DES BEAUX ARTS DE LIMOGES



Créé en 1845, le musée s'installe au Palais de l'Évêché en 1909.

En 1947, il bénéficie du legs de Mme Bourdery (émaux de son mari Louis, accompagnés d'une précieuse documentation sur les émaux peints limousins).

En 1948 sont exposés 180 chefs-d'œuvre d'émaux champlevés limousins 12^e-14^e siècle. 1951-1960 : la direction des Musées de France décide une nouvelle répartition entre les deux musées de Limoges. Les émaux sont désormais présentés au palais de l'Évêché.

Depuis près d'un millénaire, l'art de l'émail contribue à la renommée de Limoges. Sa singularité est d'avoir compté, à diverses époques, des artistes capables de renouveler leurs pratiques et de réaliser des oeuvres novatrices en phase avec leur temps, malgré quelques éclipses.

Du Moyen Age à aujourd'hui, le Musée des Beaux Arts de Limoges possède l'une des plus belles collections mondiales d'émaux, créations de toutes les époques, de toutes les pratiques, de toutes les inspirations.

Musée des Beaux Arts de Limoges.

Palais de l'Évêché, 1 place de l'Évêché, 87000 LIMOGES

Tél. : 05 55 45 98 10 - musee-bal@ville-limoges.fr - www.museebal.fr

ALEKSANDROVA OLGA



Née en à laroslavl en Russie dans une famille d'artistes, je commence très tôt à dessiner et à peindre. A 18 ans, je suis les pas de mon père Alexandre ALEKSANDROV pour devenir artiste peintre, à l'École des Beaux-Arts de Laroslavl, dans la tradition de l'éducation académique ; complétée ensuite par différentes formations culturelles et artistiques dans les universités françaises. En 2001, lors du symposium Emalis, je découvre l'émail - un art qui devient un de mes moyens d'expression préférés, alternant la création des émaux sur métaux avec des dessins, pastels, lavis, ou peintures.

A ce jour, mes créations ont été exposées dans plus de 20 expositions personnelles partout dans le monde. Entre autres récompenses, j'ai obtenu, au Salon des Indépendants 2018 à Paris, la Médaille d'or du RMN Grand Palais.

Passionnée du paysage urbain depuis toujours, je focalise aujourd'hui mon regard presque exclusivement sur les arbres. La variété de formes, de rythmes, de caractères de mouvements, leur plasticité - c'est une source inépuisable de recherches. En travaillant avec le métal et les émaux, j'aime dialoguer avec la matière. Par des formes de plus en plus abstraites et symboliques, par des moyens techniques sophistiqués, par de grandes dimensions, je cherche à m'interroger sur des sujets intemporels.

Je serais ravie de travailler en partenariat avec d'autres émailleurs, mais aussi des artisans tels que verriers, ébénistes, forgerons, créateurs de meubles et objets de design.

ASTIE MELANIE

Dans mon atelier depuis 2016, je crée bijoux, objets de décoration et tableaux; je m'inspire de formes et de motifs anciens pour en faire des émaux contemporains, tout en suivant les techniques ancestrales de l'émaillage sur métaux. J'explore la matière. Je joue avec l'émail, jusqu' à mélanger les couleurs au coeur du four pour obtenir des rendus granuleux ou craquelés. J'associe les matières, métaux, papiers, cartons, porcelaine... pour des oeuvres inédites, régulièrement exposées dans les événements artistiques où l'émail trouve toute sa place.

Ma pratique de l'émail met la culture et les savoir-faire de ce métier d'art au service de la création contemporaine.



BONNEAUD LAETITIA

Suite à une reconversion, et un CAP d'Émailleur d'Art sur Métaux, je crée mon atelier en 2012. Au fil de l'expérimentation, j'évolue dans mon métier d'émailleuse.

Je joue avec la lumière, notamment avec mes bijoux en « plique-à-jour ». J'explore les volumes avec mes sculptures et tableaux. Et j'innove, pour accentuer la flamboyance des couleurs, la transparence et la profondeur des émaux, leur finesse et leur précision.

Pour aller plus loin, j'ai travaillé auprès d'Alexandra Raphael, émailleuse anglaise reconnue.

Récompensée en 2016 à la 30^{ème} Nuit des Carnot et des Turgot, catégorie Artisans Métiers d'Art, je veux, par l'email, surprendre encore, et encore.

J'essaie de repousser les limites de l'art de l'émail, de lui donner toute sa noblesse et d'en exprimer toute la modernité dans des émaux d'exception.





CHANCEREL CÉCILE

Créatrice de pièces uniques, j'utilise des techniques ancestrales pour le travail du métal et de l'émaillage. A Sydney, j'ai créé un collier Art Déco pour une émeraude 20 carats, accompagnée de diamants sertis sur platine, avec des articulations particulièrement complexes.

Après de multiples formations en gemmologie, bijouterie, gravure, en France et en Australie, je développe mes techniques d'émaillage en Russie, Canada, Usa, et Australie encore. Je suis notamment sous-traitante pour de grandes maisons de joaillerie en Australie (Fairfax & Roberts, Australian Opal Connection...). Deuxième Prix au concours international au Festival des opales de Lightning Ridge en Australie.

De nombreuses récompenses dans les événements Métiers d'Art.

Parmi les oeuvres présentées, « La Source » est créée sur le thème de l'eau. L'email transparent fait passer la lumière pour donner un effet de vitrail miniature. La technique du Plique à jour est choisie pour représenter la difficulté de « contrôler » l'eau.



ATELIER CHERON TESSIER



Atelier familial fondé en 1954, c'est de mère en filles que se transmettent les savoir-faire de l'émaillerie depuis trois générations.

Nous maîtrisons l'ensemble des techniques de l'émail avec une spécialité particulière pour la technique du « blanc Limoges ».

Notre Atelier a toujours travaillé en sous-traitance auprès de Joailliers et Maisons de luxe, en Europe et notamment au Japon.

EPV depuis 2008, nous avons à cœur de faire vivre cet art séculaire en alliant l'expertise de notre savoir-faire à nos créations et celles de nos clients, autant en bijoux qu'en objets de vitrine. C'est dans cette démarche d'excellence que Sandrine a obtenu la reconnaissance de MOF « émailleur d'art sur métaux » en 2018. La tradition de l'Atelier s'est construite sur les émaux grisaille sur cuivre.

Parmi les oeuvres présentées au Salon, Poppy Slice, sur l'idée de la fleur de pavot, et son côté soyeux et coloré, vient faire écho à la flamboyance de l'émail plié-à-jour. Véritable petit vitrail cristallin, sa translucidité laisse passer la lumière et transcende les couleurs de l'émail. Les rehauts de pierres ajoutent de la préciosité aux boucles d'oreille. Ces boucles d'oreille pavots ont été pensées pour se lover au creux de l'oreille, comme un murmure de la Nature.

DE LA FORGE ANNE

Mon travail est enrichi de 20 années d'expériences et de rencontres dans différents domaines de créativité : architecture d'intérieur, design, infographie et peinture. J'aime transmettre mes émotions au travers des histoires, et les raconter avec pour vocabulaire la matière.

Dépositaire d'un savoir faire, j'ai développé mes propres protocoles. Emaux « bijoutiers » aupoudrés à sec ou mêlés à l'eau sur le cuivre, mon approche se veut libre.

Je crée des bijoux sous la marque A.D un Bijou, une Histoire.

Des collections « capsules », qui proposent des pièces uniques ou en série limitée. Une expérience plus architecturale et décorative me permet de fusionner mon savoir-faire d'émailleur et d'architecte d'intérieur.

L'oeuvre exposée, Tectoniques, est sur plaques de cuivre émaillées avec des émaux bijoutiers, à composer à la demande pour créer un archipel.

Le métal gravé, oxydé, révèle ainsi sa présence et participe à la composition.

Lorsque la lumière pénètre et se diffuse au travers des strates vitrifiées de l'émail, le regard est invité à plonger pour un voyage au coeur de la matière.



DERENNE CHRISTELLE



J'ai commencé très jeune le dessin et la peinture, puis est venue la photographie. En m'installant à Limoges, j'ai découvert l'émail sur cuivre.

J'en ai fait mon médium de prédilection. En émail, les contraintes sont nombreuses. Et obligent à une réflexion systématique, des heures d'expérimentation et une grande maîtrise technique.

Mon travail en émail est avant tout une affaire de contrastes. Je travaille exclusivement le noir et le blanc et les nuances de gris...

J'aime revisiter un grand classique de l'émail : le sous-bois; pour en faire quelque chose de moderne, qui pique la curiosité des gens, qui leur donne envie de s'approcher.

Quand j'ai commencé à élargir le point de vu et à introduire des zones de ciel dans mes sous-bois, cela a donné la série TRAJECTOIRE, présentée au Salon. Pour cette série, j'utilise des éléments que les gens qualifient souvent de pollution visuelle, des fils et des poteaux électriques, pour en modifier la perception. En donnant la priorité au ciel, ce paysage subi passe au second plan. Simple ombre chinoise dans l'immensité du ciel, il gagne en légèreté et structure l'espace de manière presque aérienne.

DU BELLAY CONSTANCE

Mon objectif est de placer la couleur au centre du bijou et de l'objet, et ce sans passer systématiquement par les gemmes comme il est d'usage en joaillerie. Je souhaite redonner une place à la matière émail trop délaissée dans le travail des métaux précieux. Dans ce sens, je développe mes recherches dans les domaines du métal et de l'émaillage grand feu dans mon atelier en Ile-de-France.

Musicienne de formation initiale, je découvre la matière émail en 2013. Conquise par cet art du feu et par la brillance de ses couleurs, je décide d'apprendre le métier d'émailleur : de me former au travail du métal, à l'émail peint, la grisaille, les émaux sur pièce de forme, le cloisonné et le champlevé.

J'apprends la bijouterie à l'Institut de Bijouterie de Saumur et à la Haute Ecole de Joaillerie de Paris (BJOP). J'obtiens deux CAP, Art et Techniques de la Bijouterie - Joaillerie et Emailleur d'Art sur métaux. Je voyage en Inde, en Chine, où je découvre d'autres traditions d'émaillage, le Kundan Meena et le cloisonné.

La lumière donne vie aux objets. Un serpent rieur, des fleurs non vénéreuses, des grenouilles méditatives...



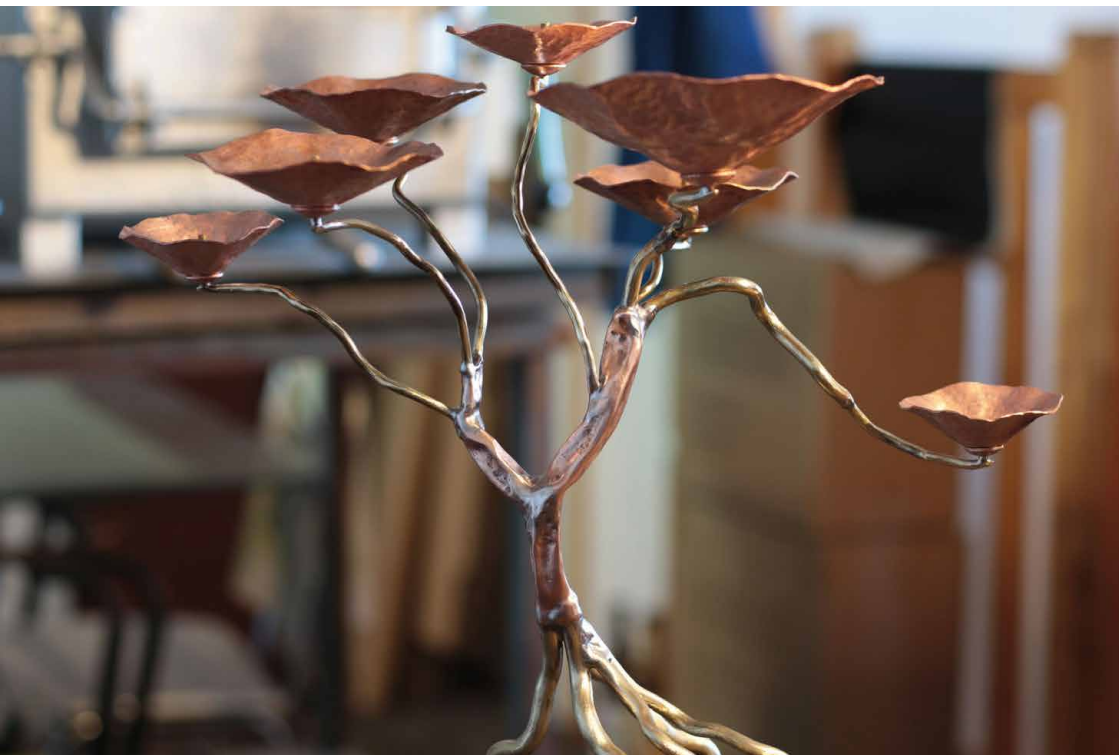
GONNET BERNARD



Émailleur professionnel depuis 1976, c'est dès l'enfance, la forge paternelle qui a déterminé mon choix professionnel, un art du feu et j'ai d'emblée opté pour l'utilisation des émaux transparents. Compagnons de mes jeux créatifs. Leur état de poudre dont la couleur enrichie par le travail du métal n'apparaît qu'après la cuisson, aiguillonne mon imagination. J'agis en aveugle-éclairé, façonnant un paysage embrumé qui ne se révélera qu'après la fusion du cristal.

Avec l'Envol d'Argus, en bronze plaque or, et émaux champlevés sur cuivre, j'ai souhaité réaliser un objet Volant idéalisé. Il s'inspire de la mythologie grecque où Héra, épouse de Zeus, s'approprie les yeux d'Argus après sa mort pour qu'ils décorent les plumes des paons de son char céleste.

JOUHANNET ARNAUD



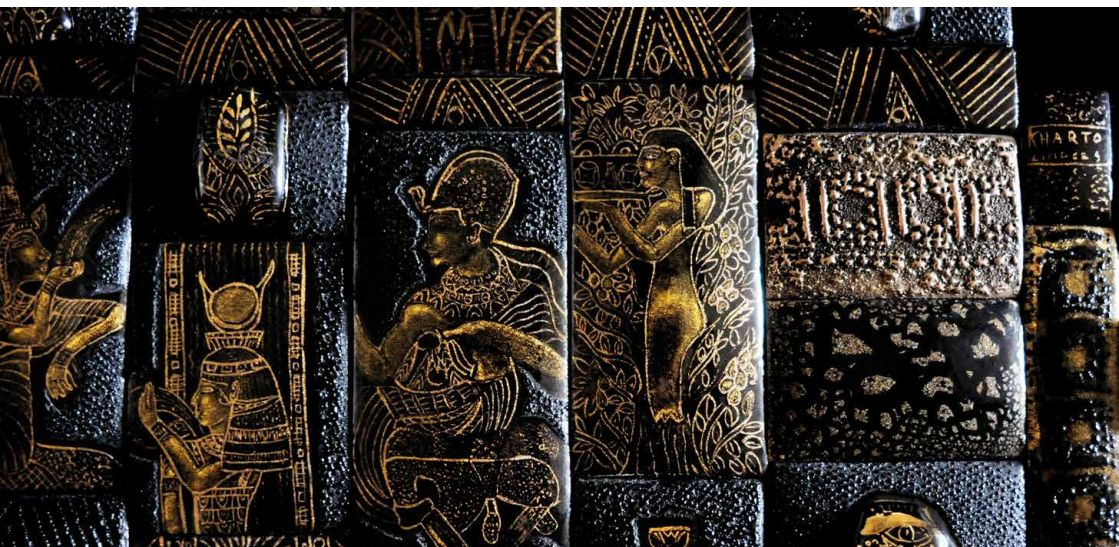
Après une formation et un début de carrière de plombier, je change d'orientation, et obtiens mon CAP d'Emailleur sur métaux. Un feu pour vivre, rêver, aimer et partager.

Depuis l'enfance le Feu et le métal me fascinent et me guident. Au hasard d'une rencontre, l'émail est rentré dans ma vie; une révélation. Matière magique et facétieuse, presque éternelle, pansement pour mon âme cabossée...

Happé par une passion dévorante, une nouvelle Voie venait de s'ouvrir.

Un chemin vers la lumière... Mué par la curiosité et un goût prononcé pour la technique, mon univers est souvent inspiré par « Mère Nature », tels les Bonsai présentés au Salon. Je recherche la sobriété, le volume épuré, une bulle de tranquillité où la rêverie devient possible, contre pied à notre monde tourmenté...

KHARTO*



Depuis 1974, je suis spécialisé dans le plein émail sur métaux précieux. La matière est reconnue pour la richesse des couleurs, la diversité des techniques, la communion avec les métaux précieux et d'autres matières, et les applications infinies. Autant d'atouts qui permettent de s'adapter et d'être en phase avec l'évolution de l'art contemporain, des arts appliqués et du design.

Grâce à mes créations et recherches autour de la matière, je travaille avec de grands décorateurs et ébénistes. Ma bannière est de proposer une matière riche, vivante, adaptable, rigoureuse et précieuse. Il est dynamisant d'entendre de grands créateurs qualifier l'émail de « matière nouvelle et innovante ». Mes œuvres, uniques ou en série limitée, sont exposées sur tous les continents...

Mon inspiration relève souvent d'un esprit oriental appelant à des recherches graphiques et plastiques révélant toute la beauté de l'Email grand feu. A Révélation, j'ai choisi de présenter Fleurs, et Egypte, émaux sur cuivre, plein émail et grisaille poudre d'or.

(*) Patrick Rathonie (Kharto) a créé le Palais de l'émail à Limoges. Président du syndicat des Maîtres-émailleurs de Limoges dans les années 1990 et 2000, il conduit la relance de la filière, de la formation et de la création de la Maison de l'Email. Il milite pour le renouveau de l'émail. Il est fait Chevalier dans l'ordre des Palmes Académiques en 2001. Depuis 2010, il se consacre à la recherche et à la transmission du savoir-faire.

LIPP AGNIESZKA



D'origine polonaise, j'ai choisi d'abord l'architecture comme métier. Ayant déménagé en Allemagne, puis à Paris, j'ai découvert l'émail auprès de ma belle-mère, Barbara Lipp, il y a 25 ans. Des invitations aux Symposia internationaux en Allemagne, République Tchèque et en Hongrie m'ont permis de développer mes contacts et d'échanger avec les émailleurs d'ailleurs.

Le contact étroit avec Marie-Thérèse Masias m'a conduit au Symposium international d'émail de Morez, puis à la création de l'Atelier Email XL. Depuis cinq ans je transmets le savoir-faire d'émailleur auprès de l'association Paris-Ateliers. J'expose régulièrement en Allemagne, France, Japon, Pays-Bas, Pologne et République Tchèque. Mes œuvres sont dans les collections permanentes des musées de Frydlant nad Ostrovici, Keczkemet et Ravenstein.

Pour le Salon, j'ai choisi exclusivement des pièces d'émail industriel sur tôle afin de pouvoir montrer l'expressivité de ce procédé industriel ancien de plus et plus oublié, et qui permet pourtant une grande variété d'applications.

LUTTENBACHER GERALDINE

Je démarre presque toujours de la nature, de son observation et de ses matières : os, cailloux, graines, rebuts...

C'est peut-être ça qui fait de moi une artiste plus qu'un joaillier.

La matière est donc le point de départ puis les associations de matières. Cette « piste » cherche à mettre en vibration le sensible, l'imperceptible... faisant appel à l'imaginaire. L'alchimie est totale et réussie quand la personne qui porte le bijou vient ajouter sa « touche » personnelle et ses propres mouvements.

De fait, je m'intéresse à la danse, au théâtre, au spectacle, comme des mises en lumière exacerbées du corps au quotidien. En tant que comédienne, j'ai travaillé sur le micro-geste. Un peu comme si j'avais observé le corps et son langage à la loupe. Le bijou dans son rapport au corps serait peut-être une forme d'objet micro-geste, une mise en lumière de certaines zones corporelles, comme le rond lumineux de la poursuite, au spectacle. Après de nombreuses formations (arts plastiques, bijouterie, joaillerie, sculpture...), je suis designer et artiste depuis 1994, et formatrice à mon tour (Ecole Boulle, Musée des Arts décoratifs...). Je participe à de nombreuses expositions en France, en Europe, et aux USA, et suis représentée en galerie depuis 2013.

Il existe un territoire, un terrain « vague » où je fais mon travail de recherche. Entre art et métier d'art...



MAISONNET EMMANUEL



Je conçois et fabrique à la main, selon des techniques ancestrales, des bijoux et des objets décoratifs en cuivre émaillé. Je puise mon inspiration dans mon environnement, ma mémoire et mon imagination.

Dans le cadre d'une reconversion professionnelle, je m'inscris en 2013 à un stage d'initiation à l'émail peint à la Maison de l'émail de Limoges. Ce stage confirme ma fascination et révèle mes prédispositions pour l'art de l'émail. Je m'initie par la suite aux techniques du cloisonné et de la grisaille et les mets immédiatement en application avec succès.

C'est l'assemblage de ces techniques variées propres à l'émail, qui me permet de traduire dans la matière mes inspirations.

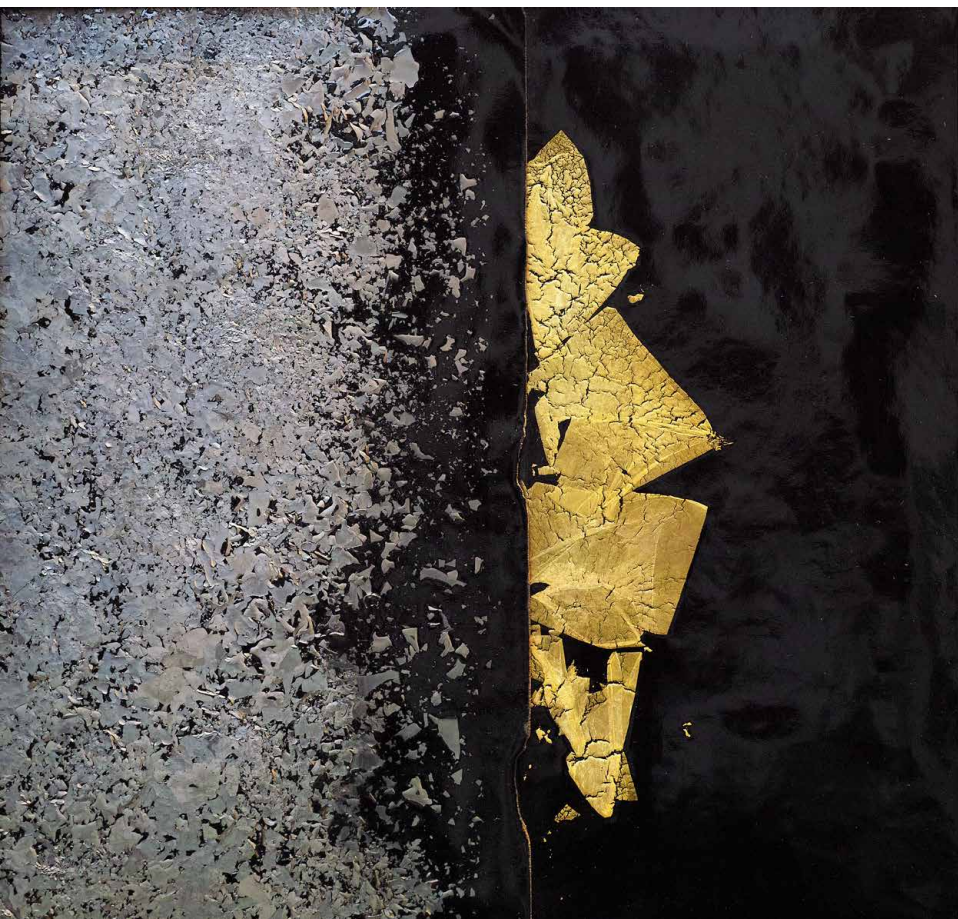
MIRANDE CHRISTOPHE

Libraire et écrivain, j'aborde l'email sur métal en 2005.

Ce qui m'intéresse, c'est l'énergie qui émane de la matière incandescente en jouant à la fois de la couleur et des transparences. Mes couleurs de prédilection sont intenses : rouge, bleu, violet et un jaune qui permet toutes les variations. J'utilise l'email bijoutier pour de grandes surfaces, souvent monochromes, découpées en figures géométriques qui rythment l'oeuvre au gré des ressentis.

Je mêle des matières hétéroclites telle que l'ardoise et le zinc, qui confèrent à l'émail une modernité atemporelle. Je puise mes inspirations dans la littérature bien-sûr, mais aussi chez les artistes contemporains tels que Rothko, Soulages ou Kiefer, et au cours de mes voyages, notamment à Madagascar.

J'expose en Europe, Ukraine, Japon, USA... Par la matière et le feu, dans une alchimie renouvelée à chaque fois, je dessine une cartographie du sensible.



PANIS RAPHAEL

Je dessine régulièrement depuis le plus jeune âge. Et je photographie.

La découverte de l'émail a été une libération creative, intégrant à la fois le geste et la maîtrise de la lumière.

J'utilise l'émail sur cuivre, argent et acier. Techniques de cloisonnée et plique-à-jour.

Aussi compositeur de musiques acoustiques, plusieurs liens existent entre ces deux pratiques, par l'installation et la vidéo.

Probablement parce que l'observation de mes semblables est une éternelle source de questionnement, ma pratique picturale est fortement axée sur la représentation de l'humain.

Certaines images me fascinent telles les représentations hiératiques que l'on retrouve dans la sculpture antique égyptienne, romane ou gothique, les représentations de Bouddha ou des dieux hindous; ou les masques africains... Et il y a aussi ces visages dans les nuages ou sur le crépi d'un mur, auxquels le regard d'enfant prête une forme humaine.

J'expose régulièrement depuis 2004, à Limoges, Morez, ou Paris, mais aussi en Ukraine, aux Pays-Bas...

Ma démarche créative, se rapproche de celle du calligraphe.

J'utilise l'émail comme un artiste, mettant l'artisan à son service.



RATHONIE LISE



Emailluse d'art sur métaux, je suis issue d'une famille de maître émailleur. C'est par passion que j'ai choisi cet art du feu, réinventant tout en le perpétuant un savoir-faire millénaire, particulièrement florissant dans ma ville de naissance, Limoges.

Pour moi, la frontière entre art et artisanat n'est plus, dans la mesure où l'héritage maîtrisé de la technique s'allie à une libre interprétation du monde mouvant des émotions et de l'observation du réel. Je puise dans la Nature ma source d'inspiration principale et les bases d'une infinité de formes. Tout en questionnant la matière que je transforme, je recherche l'inconnu et les surprises d'une création dont la liberté essentielle vivifie mon savoir-faire à la fois intuitif et ancestral.

La série sur les Végétaux reflète cette envie de s'approprier la nature dans des oeuvres où la fusion complexe de plaques de cuivre émaillées associe matières et couleurs en une saisissante apparence de volume et de fraîcheur. Pour donner une nouvelle vie au végétal.

Présidente du collectif Le Bocal (galerie créateurs), élue Présidente du Syndicat des Emaillieurs Professionnel Français, élue Métiers d'Art à la Chambre de Métiers 87, mon implication est entière.

RATINAUD LAURENCE ET PHILIPPE



Diplômés de l'Ecole de joaillerie de la rue du Louvre à Paris en 1981, nous avons travaillé comme maquettistes dans divers ateliers parisiens, puis en Asie. Lauréats des De Beers Diamonds International Awards en 1981 avec un collier de diamants, et des Tanzanite Foundation Awards en 2007, labellisés EPV depuis 2009, nous travaillons aujourd'hui pour les marques de luxe dans la fabrication de bijoux émaillés haute joaillerie.

A titre d'exemple, nous avons réalisé pour Van Cleef & Arpels les éléments émaillés de l'automate « Fée Ondine », émail sur or 18 carats et argent.

Professeur à « L'école des arts joailliers » à Paris.

Nos créations personnelles sont plus ciblées « nature ». Bois flotté travaillé en or ou en argent mêlant émail, pierres précieuses, diamants ou porcelaine, nos bijoux sont exposés en permanence à la galerie Elsa Vanier à Paris.

ROTENHAUSER FABRICE



Les empreintes du temps sont au cœur de ma démarche artistique. Empreintes des civilisations passées, signes vernaculaires, profanes ou religieux, qui aujourd'hui nous interrogent, dont je montre l'extraordinaire contemporanéité tout en gardant le questionnement du temps.

Je travaille sur des émaux grand format pour mieux laisser la lumière pénétrer les œuvres, sublimer les couleurs, et ainsi rendre perceptibles les signes qui fondent ma démarche. Mes sculptures, épurées, mêlent les matières pour mieux les sublimer.

D'un travail précis, millimétré, par juxtaposition d'éléments, telle une construction permanente, je fais naître des tableaux et des sculptures éclatants de vie, de couleur. Des œuvres qui transportent ailleurs...

SOYER HÉLÈNE

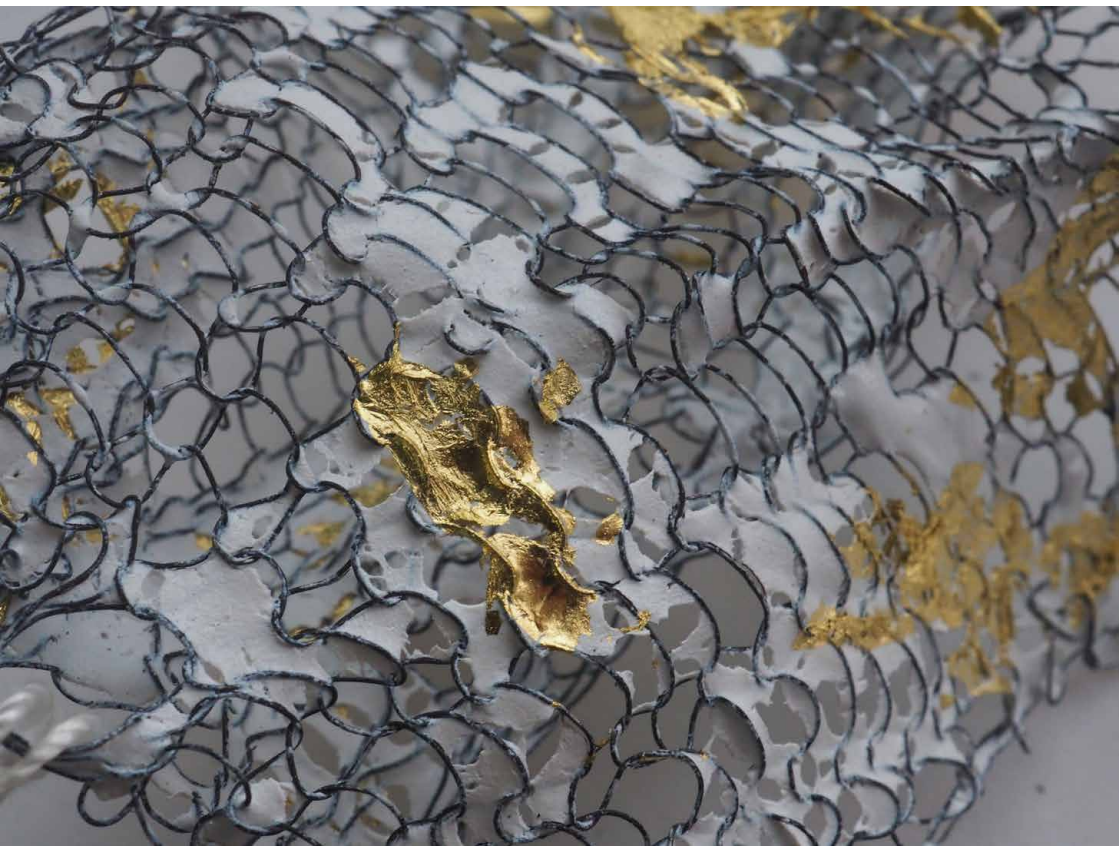
J'ai créé mon atelier Emaux Métaux en 2004.

Au fil des expériences, j'ai développé tout un vocabulaire de matières où jouent trois éléments : le métal, l'émail et la cuisson.

L'atelier travaille sur commande dans les domaines variés de la décoration, le mobilier, l'architecture ou le design.

J'ai eu l'honneur d'être lauréate de l'académie des Savoir-Faire le métal Fondation Hermès en 2017.

Mon atelier développe une esthétique qui traduit mon univers, onirique et poétique.



VERRIER NATHALIE



Diplômée CAP Emailluseuse d'Art sur Métaux en 2014, je pratique l'email champlévé, l'email cloisonné et l'email peint.

Mes plus grandes sources d'inspiration sont la nature et les cultures amérindiennes.

Au delà des différentes pratiques de l'email, ma démarche créative associera sur mes prochaines œuvres d'autres métiers d'art, tels que sculpture sur bois, métal ou pierre.

